

*Nhận Định –
Phân Biệt Thần Loại II*

*Khóa Huấn Luyện Linh Đạo Thánh I-nhã
29-30 Tháng Chín, 2022*



Các Tâm Hồn Đang Tiến Lên

Hành Trình Tâm Linh

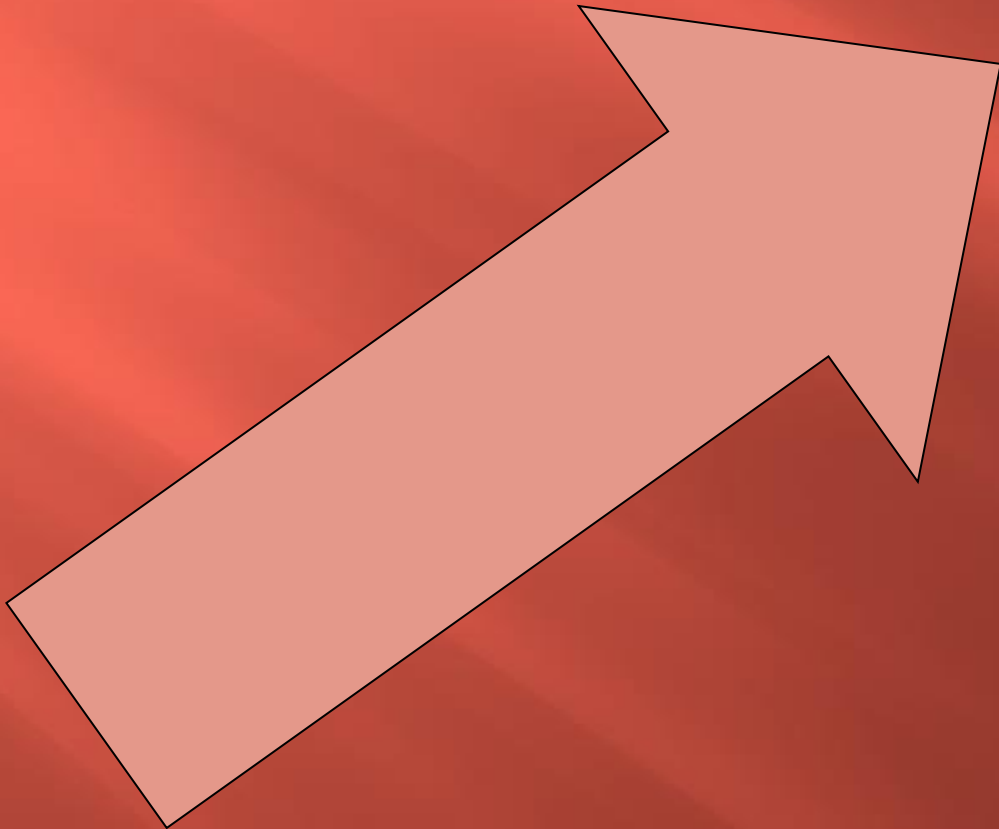


Tiến gần đến Chúa, lớn lên trong đức tin, có đời sống nội tâm, tự do và ơn Chúa

Xa cách Chúa và lùi đi trong đức tin, sống trong sự ràng buộc, đam mê và tội lỗi

Hành Trình Tâm Linh Đang Tiến Lên

*Kết Hợp với Chúa—sống theo
Thánh Ý Chúa, cảm nghiệm
hồng ân và an ủi thiêng liêng...*



- ❖ Càng ngày càng sống trong Chúa và hồng ân Chúa
 - Cảm nhận những an ủi thiêng liêng là ân sủng Chúa ban cho
 - Đời sống nội tâm càng lớn lên và được thánh hóa trong ơn Chúa
 - Cảm nghiệm hồng Ân Chúa - an ủi thiêng liêng



Hồng Ân Chúa

Làm sao mình có thể nhận ra ơn Chúa?

Tiếng nói của Chúa

Thánh Ý Chúa

Ân sủng Chúa

Chuyển Động Tâm Linh (Spiritual Movements)

*Động Thái Nội Tâm
(Hai chiều hướng)*



*Gần gũi Chúa – Tự do
(an ủi, soi sáng, bình an,
tình thương, ân sủng, v.v...)*

*Xa Cách Chúa – Ràng buộc
(tâm trạng khô khan, lỗi lầm,
bị lừa gạt, nô lệ, v.v...)*



An Ủi Thiêng Liêng

- ❖ Cảm nghiệm tâm linh
 - Cảm nghiệm an ủi trong ân sủng Chúa
 - Từ đáy lòng (trái tim) và đưa đến sự hiểu biết sáng suốt và rõ ràng (trí óc)
- ❖ Trạng thái của đời người trong ơn Chúa
 - An ủi và sầu khổ thiêng liêng là những kinh nghiệm tự nhiên



Tóm Tắt - Các Quy Tắc Căn Bản



Khi Được An Ủi Thiêng Liêng

- ❖ *Tạ Ơn Chúa* vì là món quà Chúa ban cho và ở lại trong ân sủng Chúa
- ❖ *Nhỏ Bé và Khiêm Tốn* vì biết rằng an ủi thiêng liêng hoàn toàn từ Chúa
- ❖ *Nhớ rằng* sầu khổ thiêng liêng sẽ trở lại sau an ủi thiêng liêng
- ❖ *Chuẩn bị* tâm hồn để không bị ngạc nhiên xôn xao khi sầu khổ thiêng liêng trở lại



Khi Trải Qua Sầu Khổ Thiêng Liêng

- ❖ *Đừng thay đổi những lựa chọn quyết định tốt trong an ủi thiêng liêng*
- ❖ *Cương quyết chống lại (agere contra) cám dỗ*
- ❖ *Chúa để chúng ta trải qua thử thách nhưng ơn Chúa vẫn còn đó tuy rằng mình không nhận ra*
- ❖ *Nhấn nại và nhớ rằng an ủi sẽ đến sau sầu khổ*
- ❖ *Xét mình hồi tâm, tìm nguyên nhân của sự sầu khổ và xem xét cám dỗ bắt nguồn từ đâu*



Quy Tắc Chống Lại (Agere Contra)

- ❖ *Khi bị sầu khổ, kẻ thù (thần dữ) muốn gây những xao động nội tâm như là chán nản, khô khan, bối rối, nghi ngờ, suy nghĩ giả dối, vv*
- ❖ *Dễ bị tấn công trong những nơi yếu đuối nhất trong tâm hồn chúng ta*
- ❖ *Cần hồi tâm xét mình, xem sự sầu khổ hay cảm dỗ bắt nguồn từ đâu, trong giai đoạn đầu, giữa hay cuối để nhận ra sự lừa gạt của thần dữ*



Hai Thần Loại

❖ *Thần Ánh Sáng (Angel of Light)*

❖ *Thần Bóng Tối (Angel of Darkness)*



Thần Ánh Sáng (Angel of Light)

- ❖ *Ban cho an ủi chân thật (true consolation)*
- ❖ *Cảm nghiệm tình thương và ơn Chúa*
- ❖ *Khôn ngoan hiểu biết trong Chúa*



Thần Bóng Tối (Angel of Darkness)

- ❖ *Ban cho an ủi giả dối (False Consolation)*
- ❖ *Thần dữ có thể cho con người những an ủi giả dối để lừa gạt các linh hồn đang tiến lên*
- ❖ *Đặc điểm của thần dữ là giả dạng thần lành với mục đích là lừa gạt để lôi kéo các linh hồn dần dần xa Chúa*



Cách Thức Lừa Gạt Linh Hồn

- ❖ *Bắt đầu với những tư tưởng tốt lành thánh thiện, nhìn giống như ơn Chúa (apparent consolation)*
- ❖ *Nhưng rồi từ từ lôi kéo linh hồn lệch đường xa Chúa theo âm mưu ẩn kín và tội tặc của kẻ thù con người*
- ❖ *Rơi vào bẫy và cuối cùng đem lại sự sầu khổ thiêng liêng*



Hai Loại An Ủi Thiêng Liêng

- ❖ *An ủi không có nguyên do trước (without preceding cause) – hoàn toàn ơn Chúa không bị lệ thuộc vào một tình cảm, nhận thức, tác động trí tuệ hay ý chí con người*
- ❖ *An ủi với nguyên do (with preceding cause) – hay thường xảy ra trong đời sống nội tâm, cảm nghiệm được tình thương và hồng ân Chúa, nhưng cần phải phân tích vì có thể bị lừa gạt*

An Ủi Thiêng Liêng

- ❖ *An ỉi không có nguyên do trước (without preceding cause) – không cần phải nhận định và phân tích thần loại vì không thể bị lừa gạt*
- ❖ *An ỉi với nguyên do (with preceding cause) – cần áp dụng quy tắc phân biệt để biết là an ỉi thật từ Chúa hay an ỉi giả dối*



Ơn Chúa như “giọt nước” được thấm

An Ủi Giả Dối

- ❖ *Giống như giọt nước rơi trên đá*
- ❖ *Ồn ào sôi động gây nhiều xáo trộn*

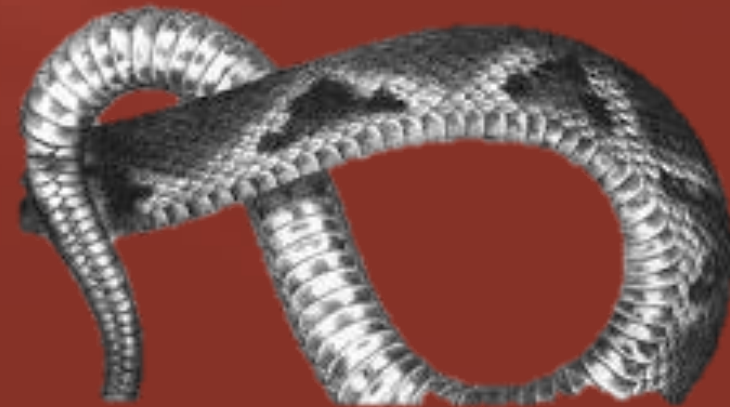


Khi Bị Lừa Gạt
(False consolation)



Đương Đầu với An Ủi Giả

- ❖ Cần chú ý về diễn tiến của tư tưởng
- ❖ Hồi tâm xét hành trình diễn tiến của tư tưởng từ đầu đến cuối để nhận ra lúc nào đã bị lừa gạt
- ❖ Để tìm ra nguyên nhân (cause) và lúc nào đã chạy trước Chúa – nhận ra đuôi rắn
- ❖ Áp dụng quy tắc chống lại (agree contra)



Lừa Gạt trong An Ủi Chân Thật

- ❖ *Có khi được ơn Chúa đặc biệt không có nguyên do (without previous cause) và trong lúc quá hăng say đã chạy trước Chúa với tư tưởng con người*
- ❖ *Cần xét lại diễn tiến từ ban đầu đến cuối để xem lúc nào ta đã đi sai đường*

